

**Suzanne Régnier**

# Les Couleuvres

**Éditions des Plaines, 1994, ISBN 2-921353-33-4,  
49 pages 6,95 \$**

Guide d'exploitation pédagogique  
4<sup>e</sup> à la 6<sup>e</sup> année



**Finaliste au Prix littéraire des caisses populaires du Manitoba - 1997  
Recommandé par le ministère de l'Éducation  
de la Colombie-Britannique**

[www.bced.gov.bc.ca/curriculum/pdfs/fim7apb.pdf](http://www.bced.gov.bc.ca/curriculum/pdfs/fim7apb.pdf)

## Contenu du document

Le guide d'exploitation pédagogique suivant contient une foule de renseignements et d'idées pour exploiter le roman avec vos élèves année après année. Vous y trouverez des résumés de chacun des chapitres, des questions de compréhension et des suggestions d'activités. Nous avons également inclus un jeu en annexe. Le document est libre de droits d'auteur; nous vous invitons à l'utiliser et à imprimer l'information qui vous intéresse. Faites-nous part de vos commentaires et de vos suggestions d'activités à [laurent@plaines.mb.ca](mailto:laurent@plaines.mb.ca) Bonne lecture!

## Résumé

Madame Erthé, enseignante de 4<sup>e</sup> année, emmène sa classe en excursion à Narcisse, là où des milliers de couleuvres rayées se réfugient dans des grottes. Un guide leur fera découvrir comment ces animaux vivent, se reproduisent et s'adaptent à leur milieu.

Le roman **Les Couleuvres** de Suzanne Régnier se propose de démystifier les couleuvres et d'éliminer la peur et le dédain qu'elles inspirent.

## Amorce

Amorcer d'abord la découverte des serpents et des couleuvres en posant quelques questions aux élèves : qui a déjà vu un serpent ou une couleuvre? Était-ce dans la nature ou dans un zoo? As-tu déjà touché à une couleuvre?

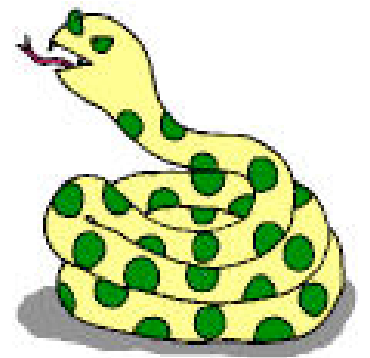
À partir d'un modèle vivant ou d'un simple croquis dessiné au tableau, demandez ensuite aux élèves de relever les caractéristiques évidentes des couleuvres : leur corps allongé sans pattes, l'absence d'oreilles externes, leur corps couvert d'écailles.

Vérifiez les connaissances antérieures et les préjugés des élèves sur les couleuvres en utilisant l'**annexe 1** sous forme d'acétate. Demandez-leur de répondre pour eux-mêmes dans leur carnet de lecture et corrigez ensuite avec le groupe en utilisant la feuille-réponse.

La lecture du roman peut se faire seule, en équipe ou avec l'ensemble de la classe. Pendant la lecture, demandez aux élèves de noter les renseignements scientifiques qu'ils rencontreront. Présentez-leur des exemples précis d'informations scientifiques et non-scientifiques. Voir la page 14 et la page 33 du roman qui contiennent plusieurs informations scientifiques.

## Activités de prolongement

- Apprend à construire un « hibernacle » qui sert à accueillir des couleuvres durant les mois d'hiver. Pour obtenir les plans de construction visite le site suivant : <http://www.eman-rese.ca/partners/adoptapond/urbanoutback/part39.html> (en anglais seulement).
- Joue au *jeu de serpents et d'échelle*. En équipe, prépare 10 à 15 questions (scientifiques ou non) et leurs réponses à partir d'informations tirées des chapitres du roman, dont tu seras responsables pour cette activité. Inscris le tout sur des fiches qui serviront à jouer.
- Il existe des milliers d'espèces de serpents et de couleuvres. Choisis une espèce particulière et propose les résultats de tes recherches à tes camarades de classe.
- Au gymnase, organise une course dans des sacs de jutes ou des sacs de couchage imitant les mouvements des couleuvres. Étudie ensuite les différentes façons qu'ont les couleuvres de se déplacer. Réfère-toi à l'activité 7 « Bouge, bougeons, bougez! » du cahier pédagogique *Les couleuvres rayées de Narcisse* préparé par le Bureau de l'Éducation française du Manitoba et disponible à [www.edu.gov.mb.ca/frpub/ped/sn/couleuvres](http://www.edu.gov.mb.ca/frpub/ped/sn/couleuvres). Ce document peut compléter les notions scientifiques développées dans le roman.
- Visionne la vidéocassette *Les couleuvres rayées de Narcisse* préparée par les Productions Rivard et réalisé par Charles Lavack sous la direction scientifique de Ibrahima Diallo (1997, 26 m 50 s). Le film est distribué par [Sourcedistribution.ca](http://Sourcedistribution.ca).
- Fabrique des couleuvres! À partir d'une variété de matériaux (pailles, papier de construction, rouleaux de papier hygiénique, cordes, élastiques et ruban gommé) fabrique un modèle de couleuvre et présente ta couleuvre devant la classe.
- Étudie le vocabulaire des couleuvres : herpétologie, ectotherme, ovovivipare, hibernacle, lombric, reptile, écailles, phéromones, ecdysis.
- En utilisant ton dictionnaire, associe les différentes sortes de peur et leur objet. Voir l'annexe **Annexe 2 — les peurs**.



<h2>Chapitre 1</h2>	
Résumé	<p>Les élèves de madame Erthé se préparent à une journée d'excursion au village de Narcisse, là où se trouve la plus grande concentration de couleuvres rayées de la sous-espèce <i>parietalis</i> au monde! Certains élèves ce sont habillés un peu trop chaudement de peur d'attraper des tiques, communément appelés « poux de bois », des parasites d'environ cinq millimètres de diamètre, qui s'agrippent aux jambes dans le but de sucer un peu de sang...</p>
Activités	<p>1. As-tu déjà été mordu ou piqué par un insecte? Lequel et dans quelle circonstance? Comment as-tu soigné ta peau après l'événement? Explique.</p> <p>2. As-tu déjà attrapé des « poux de bois »? Si oui, comment as-tu fait pour les retirer de ta peau? Connais-tu un truc spécial pour les retirer? Si non, quelle serait la meilleure stratégie pour éviter d'en attraper?</p>


<h2>Chapitre 2</h2>	
Résumé	<p>La classe de madame Erthé a une heure et demie de trajet à faire pour se rendre à Narcisse. Les élèves de la ville découvrent au passage les charmes de la campagne, malgré certains élèves plutôt bruyants.</p>
Activité	<p>Et toi, aimerais-tu partir en excursion à la campagne? Écris une lettre à ton enseignante pour la convaincre des biens faits d'une excursion. N'oubliez pas de mentionner comment la classe sera sage durant le voyage en autobus!</p>

<b>Chapitre 3</b>	
Résumé	Enfin arrivé à Narcisse, les élèves sont impatients de voir ces milliers de couleuvres cachées dans des grottes. La guide, Mishelle, qui accompagne le groupe explique quelques notions aux élèves intrigués, dont Tom qui n'apprécie pas d'être obligé de marcher pendant 10 minutes pour rejoindre les grottes.
Activités	Prend en note dans ton carnet de lecture trois informations scientifiques (p.10 et 11). Vérifie les informations que tu auras recueillies. D'après toi, est-ce que l'auteure peut avoir commis des erreurs scientifiques dans son roman? Est-ce qu'un(e) auteur(e) a le droit d'inclure des informations hypothétiques dans un roman? Explique ta réponse.

<b>Chapitre 4</b>	
Résumé	En direction vers les grottes de couleuvres, trois élèves trouve une couleuvre morte. Mishelle explique ce qui a dû se passer avec cette couleuvre.
Activités	Continue de prendre en note dans ton carnet de lecture quatre informations scientifiques dans ce chapitre. Explique également la raison pour laquelle l'oiseau qui a attaqué la couleuvre trouvée morte lui a fait un trou dans le corps.

<h2>Chapitre 5</h2>	
Résumé	Arrivé à la première grotte, les couleuvres fourmillent de partout. Certains élèves plus braves que d'autres prennent les couleuvres dans leur main, selon les conseils de la guide Mishelle. Même madame Erthé ose prendre délicatement la couleuvre nommée « Gérard ».
Activités	<ol style="list-style-type: none"><li>1. Aurais-tu peur de prendre une couleuvre dans tes mains? Explique. Et si tu en trouvais une près de chez toi, quelle serait ta réaction? Quel nom lui donnerais-tu?</li><li>2. Utilise les détails de la page 17 pour créer une illustration qu'on pourrait insérer dans le roman.</li></ol>

<h2>Chapitre 6</h2>	
Résumé	Madame Erthé dépose la couleuvre sur le sol et constate qu'un pou de bois s'est agrippé à l'une de ses jambes. Mishelle explique que ce pou possède un collier, qui permet de distinguer les mâles et les femelles.
Activités	Note l'information que tu as trouvée à propos des poux de bois dans ton cahier de note. Fais d'autres recherches sur ces « tiques ». Identifie les animaux susceptibles de porter des poux de bois et les régions infectées par ce parasite. Utilise les mots clés suivants lors de tes recherches : « tique », « maladie de Lyme ».

<h2>Chapitre 7</h2>	
Résumé	L'heure du dîner a enfin sonné, les élèves se dirigent vers les tables à pique-nique, quand tout à coup on découvre un objet mystérieux : une pompe à eau! Les garçons s'amuseront à s'éclabousser allègrement.
Activités	Après le dîner, madame Erthé constate que certains élèves ont éparpillé des déchets dans le parc... comme on en retrouve souvent à la cafétéria de ton école! Prépare une affiche explicative des règles à suivre à la cafétéria de ton école pour ramasser et recycler les déchets. Sur ton affiche, utilise quatre mots parmi le choix suivant : <b>recyclage, déchet, jeter, poubelle, gaspillage, propreté, environnement.</b> N'oublie pas de dessiner la boucle Mobius qui indique que le produit peut être recyclé. 

<h2>Chapitre 8</h2>	
Résumé	L'excursion de l'après-midi débute avec la visite d'une autre grotte. Tom fera la rencontre de scientifiques américains qui ont obtenu la permission d'entrer dans la grotte. Tom apprendra plusieurs choses étonnantes au sujet des couleuvres rayées de Narcisse qui dégagent en temps de rut des parfums séducteurs...
Activités	Note dans ton carnet de lecture les informations scientifiques que tu trouveras dans ce chapitre. Prends bien soin d'indiquer a) comment on distingue le mâle d'une femelle; b) les changements de consistance du sang des couleuvres avant leur hibernation et c) les stratégies d'accouplements de la femelle. Formule deux autres questions que tu aimerais poser aux scientifiques.

<b>Chapitre 9</b>	
Résumé	Impatiente de trouver une couleuvre avant les autres, Amanda et Monique poussent des cris qui finissent par rendre inquiet la guide et l'enseignante.
Activités	Amanda et Monique s'assoient pour comparer les couleuvres qu'elles ont trouvées. Mets-toi à la place des couleuvres et crée un dialogues entre les deux couleuvres prises entre les mains des deux jeunes filles. Présente ton dialogue à tes camarades.

<b>Chapitre 10</b>	
Résumé	L'excursion prendra bientôt fin. Par chance, la journée ensoleillée a permis d'observer ces petites bêtes, ce qui n'est pas toujours le cas. Avant de reprendre la route du départ, les élèves ont encore beaucoup de questions à poser.
Activités	<ol style="list-style-type: none"> <li>1. Prend en note quatre informations scientifiques contenues dans ce chapitre.</li> <li>2. Prépare l'écrêteau placé devant les grottes où se trouvent les couleuvres. Indique les règles et les raisons pour lesquelles il est interdit d'apporter des couleuvres avec soi.</li> </ol>

<b>Chapitre 11</b>	
Résumé	Il reste 15 minutes avant le départ, mais, oh surprise, « une longue forme transparente pend de la main de Christophe ». Mishelle explique qu'il s'agit de la peau de la mue d'une couleuvre.
Activités	Dans ton carnet de lecture, explique le phénomène de la mue. Note bien : 1) pourquoi la peau mue, 2) le moment et la fréquence de ce changement de peau 3) et ce que la couleuvre fait pour se débarrasser de sa vieille peau.



<h2>Chapitre 12</h2>	
Résumé	Le retour en autobus se remplit des récits des élèves et de leur découverte à Narcisse. Tout à coup, madame Erthé sent quelque chose qui « marche le long de sa cuisse... » Prise de panique, elle se lève et constate qu'il lui restait un pou de bois sur la jambe... ouf!
Activités	Après avoir lu ce chapitre, crois-tu que madame Erthé avait tout à fait raison de recommander des vêtements légers au chapitre 1, au lieu de porter des pantalons et des chemises à manches longues? Explique.

# Connais-tu bien les couleuvres?

## Vrai ou faux?

1. \_\_\_\_\_ Les couleuvres ont des os.
2. \_\_\_\_\_ Les couleuvres ne respirent pas.
3. \_\_\_\_\_ Les couleuvres pondent des œufs.
4. \_\_\_\_\_ Les couleuvres sont végétariennes.
5. \_\_\_\_\_ Toutes les couleuvres sont venimeuses.
6. \_\_\_\_\_ Les couleuvres n'ont pas de paupières.
7. \_\_\_\_\_ Les couleuvres avalent leur proie sans les mâcher.
8. \_\_\_\_\_ Les couleuvres piquent avec leur langue.
9. \_\_\_\_\_ Les couleuvres ont des dents.
10. \_\_\_\_\_ Les couleuvres ne savent pas nager.

# Feuille-réponse

## Connais-tu bien les couleuvres?

1. **\_\_Vrai\_\_** Les couleuvres ont des os.  
*Bien qu'elles ne possèdent pas de pattes, les couleuvres ont des os. D'ailleurs, elles possèdent un grand nombre de vertèbres (200 et plus), en comparaison à l'être humain qui en possède 33.*
2. **\_\_Faux\_\_** Les couleuvres ne respirent pas.  
*Les couleuvres respirent de l'air. Leur forme allongée leur permet d'avoir un seul poumon.*
3. **\_\_Vrai\_\_** Les couleuvres pondent des œufs.  
*Bien que le système reproducteur varie beaucoup chez les serpents, la plupart des couleuvres pondent des œufs.*
4. **\_\_Faux\_\_** Les couleuvres sont végétariennes.  
*Il n'existe aucune sorte de couleuvres ou serpents végétariens. Les couleuvres sont carnivores.*
5. **\_\_Faux\_\_** Toutes les couleuvres sont venimeuses.  
*Il n'y a qu'une minorité de serpents qui sont venimeux. Certains types de couleuvres mordent pour se défendre, ou dégagent une enzyme malodorante devant leur ennemie.*
6. **\_\_Vrai\_\_** Les couleuvres n'ont pas de paupières.  
*Il est plus exact de dire qu'elles sont immobiles, d'où leur regard fixe.*
7. **\_\_Vrai\_\_** Les couleuvres avalent leur proie sans les mâcher.  
*Grâce à leur enzyme digestive et leurs mâchoires élastiques, les couleuvres avalent leur proie; d'abord par la tête et ensuite par les pattes. On peut ainsi voir une bosse dans le ventre du serpent.*
8. **\_\_Faux\_\_** Les couleuvres piquent avec leur langue.  
*La langue des couleuvres est un organe sensoriel; elle ne sert pas à piquer. Leur langue peut même sortir quand leur gueule est fermée, grâce à un petit orifice situé dans leur mâchoire.*
9. **\_\_Vrai\_\_** Les couleuvres ont des dents.  
*Oui et elles peuvent mordre.*
10. **\_\_Faux\_\_** Les couleuvres ne savent pas nager.  
*Les couleuvres se déplacent par l'ondulation latérale de leur corps en se servant des points d'appui qu'offrent l'irrégularité du terrain. L'eau offre également des points d'appui; d'où les possibilités de nager, tant pour les humains que pour les différents types de serpent.*

## Annexe 2 — les peurs

Ton nom : \_\_\_\_\_

La date : \_\_\_\_\_

# De quoi as-tu peur?

Associe les différentes sortes de peurs (1 à 23) et leur objet (A à W).

Peurs	Objets
1. _____ achmophobe	a. obscurité
2. _____ acrophobie	b. vent
3. _____ aérodromophobe	c. transpiration
4. _____ ailourophobe	d. vélo
5. _____ anémophobe	e. chien
6. _____ apopathodiaphulatophobie	f. constipation
7. _____ bélonéphobe	g. rougir
8. _____ bitrochosophobe	h. piqûre
9. _____ blemmophobie	i. s'habiller
10. _____ cynophobe	j. regard
11. _____ éreuthophobe	k. parler en public
12. _____ diapnophobe	l. maladie
13. _____ enduophobe	m. nuit
14. _____ hydrophobe	n. acte sexuel
15. _____ kénophobe	o. chat
16. _____ koréphobe	p. rater le train
17. _____ logophobe	q. poupée
18. _____ machairophobe	r. TOUT
19. _____ nosophobie	s. avion
20. _____ nyctophobe	t. couteau
21. _____ pantophobe	u. objet pointu
22. _____ pornophobe	v. eau
23. _____ sidérodromophobe	w. hauteur

# Corrigé

## De quoi as-tu peur?

Associe les différentes sortes de peurs (1 à 23) et leur objet (A à W).

	Peurs	Objets
1. <u>U</u>	achmophobe	a. obscurité
2. <u>W</u>	acrophobie	b. vent
3. <u>S</u>	aérodromophobe	c. transpiration
4. <u>O</u>	ailourophobe	d. vélo
5. <u>B</u>	anérophobe	e. chien
6. <u>F</u>	apopathodiaphulatophobie	f. constipation
7. <u>H</u>	bélonéphobe	g. rougir
8. <u>D</u>	bitrochosophobe	h. piqûre
9. <u>J</u>	blemmophobie	i. s'habiller
10. <u>E</u>	cynophobe	j. regard
11. <u>G</u>	éreuthophobe	k. parler en public
12. <u>C</u>	diapnophobe	l. maladie
13. <u>I</u>	enduophobe	m. nuit
14. <u>V</u>	hydrophobe	n. acte sexuel
15. <u>A</u>	kénophobe	o. chat
16. <u>Q</u>	koréphobe	p. rater le train
17. <u>K</u>	logophobe	q. poupée
18. <u>T</u>	machairophobe	r. TOUT
19. <u>L</u>	nosophobie	s. avion
20. <u>M</u>	nyctophobe	t. couteau
21. <u>R</u>	pantophobe	u. objet pointu
22. <u>N</u>	pornophobe	v. eau
23. <u>P</u>	sidérodromophobe	w. hauteur

Ton nom : \_\_\_\_\_

La date : \_\_\_\_\_

# Quiz : Les Couleuvres

**d'après le roman jeunesse de Suzanne Régnier  
publié par les Éditions des Plaines**

**En utilisant les notes que tu as prises lors de ta lecture, réponds aux questions suivantes :**

1. À Narcisse, combien de couleuvres peut contenir une grotte? (1 point)
2. Dans quelle province se situe l'action? \_\_\_\_\_ (1 point)
3. Que veut dire l'expression suivante : « les couleuvres sont des bêtes à sang froid »? (2 points)
4. Nomme trois choses que mangent les couleuvres. (3 points)
5. Comment les femelles réussissent-elles à attirer les mâles? (2 points)
6. À quoi sert principalement la langue des couleuvres? (1 point)
7. Explique en quelques mots le phénomène de la « mue ». Donne au moins deux informations importantes. (2 points)
8. Explique les raisons pour lesquelles selon toi il est interdit d'apporter chez soi des couleuvres de Narcisse? (2 points)



**Point boni. Comment appelle-t-on le petit de la couleuvre?**

**Total : /14**

# Le corrigé du quiz : Les Couleuvres

## d'après le roman jeunesse de Suzanne Régnier publié par les Éditions des Plaines

1. À Narcisse, combien de couleuvres peut contenir une grotte? (1 point)  
**« jusqu'à dix mille pendant l'hiver » (p.10)**
2. Dans quelle province se situe l'action?(1 point) **Manitoba (p.5)**
3. Que veut dire l'expression suivante : « Les couleuvres sont des bêtes à sang froid »? (2 points)  
**« Cela veut dire qu'elles ont de la difficulté à conserver une bonne température dans leur corps. Alors, l'hiver, pour survivre, les couleuvres hibernent dans des grottes. Ailleurs, elles mourraient de froid. » (p.11)**
4. Nomme trois choses que mangent les couleuvres. (3 points)  
**« Leur régime se compose surtout de vers de terre, de grenouilles, d'insectes, d'oeufs d'oiseau, de souris et de jeunes lapins. » (p.14)**
5. Comment les femelles réussissent-elles à attirer les mâles? (2 points)  
**« La femelle dégage une odeur agréable qui attire les mâles. Parfois, une centaine de mâle peuvent s'enrouler autour d'une seule femelle. » (p.33)**
6. À quoi sert principalement la langue des couleuvres? (1 point)  
**« Sa langue est inoffensive. Elle va et vient continuellement pour lui permettre de sentir les odeurs. On peut comparer sa langue fourchue à une antenne, capable de recueillir des petites particules de poussières. » (p.38)**
7. Explique en quelques mots le phénomène de la «mue». Donne au moins deux informations importantes. (2 points)  
**« Comme la peau d'un couleuvre ne se développe pas aussi vite que son corps, elle doit changer de peau plusieurs fois par année. On dit qu'elle mue. » (p.44)**  
**« Le phénomène du changement de peau dure de sept à huit jours. Il se manifeste par un liquide sécrété sous la peau. C'est ce liquide qui aide à séparer la vieille peau de la nouvelle. Pendant cette période, les écailles sur le dos de la couleuvre sont moins brillantes. Aussi, on peut voir une peau laiteuse se former au-dessus des yeux de la couleuvre. » (p.45)**
8. Explique les raisons pour lesquelles selon toi il est interdit d'apporter chez soi des couleuvres de Narcisse? (2 points)  
**Les réponses peuvent variées : non respect du cycle écologique, mort à court terme des couleurs sorties de leur environnement, disparition de l'espèce, etc.**

Point boni. Comment appelle-t-on le petit de la couleuvre? **couleuvreau**

Total: /14

Ton nom : \_\_\_\_\_

La date : \_\_\_\_\_

## Mots-cachés

# Les Couleuvres

h e s c e h b e e e a c r o r t e  
 s e g c c s l o c u l l v s e n c  
 e o r n o l s t i a m o u i d e a  
 n u p e u o i i t v a a s a p i  
 t l q m e t l r c i e q e y b r l  
 i h e i h t i e v r t u r d m e l  
 e f e e n e o i u f a e v c a s e  
 r n r r r e p l r v b n u e g m n  
 t m d e b a u e o e r q e s p v m  
 e x m s r e o q n g l e l a o e o  
 a n j e k l x v i o i u u n m l t  
 e x c u r s i o n p m e o g p i u  
 j h i b e r n a c l e o c r e t a  
 d e g o u t a n t o l s r o n p w  
 g r o t t e s u b o t u a e c e e  
 c h o r a l e e t c e s n i h r a  
 f a u b u i s s o n e d i u g p u

autobus  
 automne  
 boîte  
 buisson  
 chorale  
 clairière  
 cloaque  
 couleuvre  
 couleuvreau  
 dégoûtant  
 eau  
 écaille

ecdysis  
 ectotherme  
 enrouler  
 excursion  
 femelle  
 gambader  
 grotte  
 guide  
 herbe  
 herpétologie  
 hibernacle  
 insecte

lunch  
 mue  
 narcisse  
 ovovivipare  
 phéromone  
 pique-nique  
 pompe  
 reptile  
 sang  
 sentier  
 serpent

Après avoir complété  
 la grille de mots  
 cachés, utilise les  
 lettres qui restent  
 pour trouver le mot-  
 mystère en t'aidant de  
 l'indice suivant : un  
 met exquis que l'on  
 sert au restaurant et  
 dont les couleuvres  
 raffolent...

-----